

BRAX INFOS

Journal municipal - N°11
Mai 2016



Édito du Maire



Ce mois d'avril 2016 est l'occasion de faire un bilan après deux années de mandat; bilan présenté à de nombreux citoyens lors de la réunion publique du 24 mars.

La politique de l'enfance et de la jeunesse reste au cœur de nos priorités, ce poste communal a représenté un budget de 459 000 € en 2015.

Le budget 2016 a été voté à l'unanimité par les élus du Conseil Municipal.

En 2016, nous poursuivrons nos efforts de réduction des charges générales, moins 63 352 € en 2015.

Nous avons également voté une hausse modérée des taux communaux à hauteur de 2,5% qui amènera un supplément de recettes d'environ 15 000 € mais qui ne compensera que partiellement les 85 000 € de perte de la Dotation Globale de Fonctionnement de l'état de 2016. Ce choix a été fait en cohérence avec notre prospective financière pour faire face au défi des baisses de dotations et des investissements à maintenir.

Malgré cette hausse, Brax reste dans le tiers des taux les plus bas de Toulouse Métropole.

Lors du Conseil Communautaire du jeudi 14 avril, j'ai exprimé mon inquiétude quant à l'augmentation élevée des taux de la part métropolitaine de 15% sur deux années (2015 et 2016) et ceux des nombreuses communes de la Métropole. Cette inflation fiscale pénalise fortement notre commune qui se retrouve en dessous de la moyenne et perd une partie de ses Dotations de Solidarité Communautaire en raison du mode de calcul de répartition actuel. Les élus ont pour responsabilité de maintenir de l'investissement pour aider les entreprises mais également de maîtriser une évolution de la fiscalité, y compris intercommunal.

Une partie de nos concitoyens se trouve en difficulté face à ces hausses qui nous sont imposées.

Ce premier semestre est aussi pour vous l'opportunité de vous exprimer au cours des nombreuses enquêtes publiques en cours

- La concertation publique du Projet d'Aménagement et de Développement Durable, de compétence Métropolitaine, dans lequel nous souhaitons retrouver nos orientations urbaines. Une réunion publique communale vous permettra de comprendre et de nous aider à défendre les propositions de notre équipe dans le cadre de ce projet.

- La concertation publique sur le Règlement Local de Publicité Intercommunal, de compétence également Métropolitaine, que nous suivons avec grand intérêt pour une maîtrise de l'affichage publicitaire sur notre commune.

- Le Plan de Prévention du Risque Inondation, de compétence préfectorale, pour lequel nous suivons avec une attention particulière les tracés des cartes des aléas forts.

Notre action est dédiée à la défense de vos intérêts dans cet environnement complexe de répartition des compétences. Les changements sont nombreux en raison de la mise en œuvre de la loi de Modernisation de l'Action Publique Territoriale et d'Affirmation des Métropoles.

Nous sommes pleinement engagés pour que notre commune conserve son identité et puisse bénéficier d'un niveau de service adapté avec le soutien de Toulouse Métropole.

Le projet urbain prend forme à travers nos orientations à long terme, au-delà de 20 ans, et intègre tous les paramètres en termes de besoin d'accès à la propriété, de défense de notre environnement en accord avec les contraintes légales.

Je vous invite à nous accompagner pour comprendre ces orientations, les commenter puis les défendre.

Ensemble nous, les citoyens et les élus, pouvons concevoir une commune selon nos choix et, non pas selon des règles impersonnelles et standardisées pouvant dénaturer notre environnement. Venez à notre rencontre lors de la prochaine réunion publique dédiée à l'urbanisme et travaillons ensemble pour bâtir notre avenir en responsabilité.

François Lépineux
Maire de Brax
Vice-Président Commission Environnement
et Développement durable Toulouse Métropole

Prochain Conseil Municipal, le 13 juin à 20H30

Votre conseil municipal

Le Maire
François Lépineux

Maires adjoints

Catherine Taborski
Bernard Pommet
Frédéric Jeanne
Esma Al-Gamra
Anne-Marie Mellet
Christophe Mangion

Conseillères déléguées

Véronique Perrier
Anne Lamotte

Conseillers municipaux

Matthieu Yefsah
Hervé Lépine
Sophie Gillaux

Conseillers municipaux

Christophe Houzé
Dominique Duthoit
Françoise Leboul
Éric Delmas
Christine Baur
Thierry Zanatta

Conseillers municipaux

Sylvie Bouigue
Jean-Pierre Vergé
Bernard Cunnac
Nelly Garcia
Patricia Scibor

Horaires et contact :
du lundi au vendredi : 9h à 12h - 15h à 18h
Le samedi : 9h à 12h
9, rue de la mairie-31490 Brax
Tel : 05 62 13 06 70 - Fax : 05 62 13 06 71
Mail : contact@mairie-brax.fr
Site : www.mairie-brax31.fr

Vos élus à votre écoute
Un élu tient une permanence à la mairie,
tous les samedis de 10h à 11h30.
Si vous souhaitez le rencontrer, n'hésitez pas
à prendre rendez-vous auprès de l'accueil.

La mairie sera exceptionnellement fermée les samedi 7 et 14 mai



LE BUDGET PRIMITIF



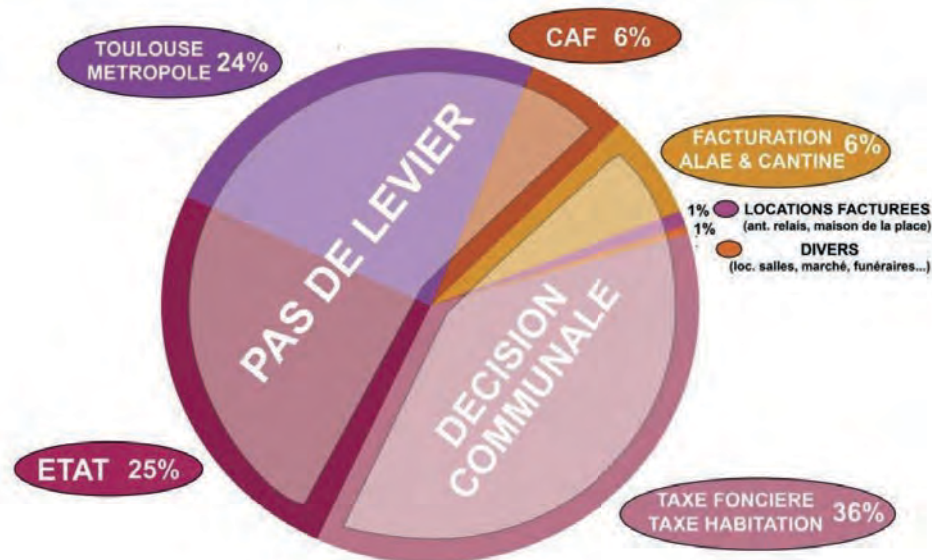
Le budget primitif (prévisionnel) retrace l'ensemble des ressources et des dépenses qui seront réalisées au cours de l'année pour conduire les projets de la municipalité.

Boucler un budget municipal n'est pas un exercice facile, car il faut faire face à la fois à une augmentation automatique et naturelle des charges et à une baisse des recettes dans un contexte national contraint.

Le vote annuel du budget communal s'est tenu en séance du conseil municipal du 14 avril 2016.

»» Les recettes en 2015

REPARTITION DES RECETTES 2015 (1 812 902 €)



»»Zoom sur la fiscalité en 2016

Les impôts locaux constituent une partie des ressources de la Commune. Les montants des taxes d'habitation et foncière sont le produit des bases et des taux.

- Les bases représentent la valeur locative cadastrale du bien concerné, la hausse de ces bases est fixée par l'État, elles augmentent d'environ 1% en 2016.

- Les taux sont fixés par la commune : Le Conseil Municipal a voté une hausse des taux communaux de 2,5%.

-Taxe d'habitation communale : 9,59%

-Taxe sur le foncier bâti : 12,43%

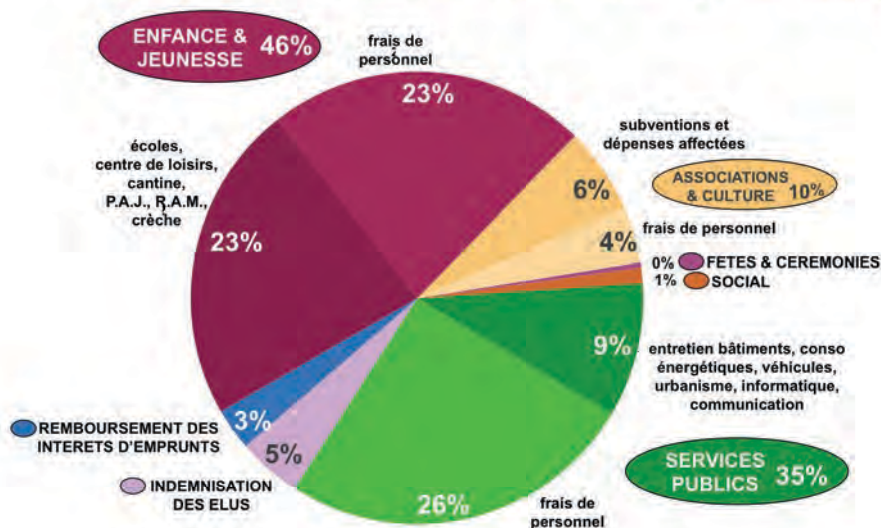
-Taxe sur le foncier non bâti : 88,78 %

Malgré cette hausse, Brax reste dans le tiers des taux les plus bas de Toulouse Métropole.

La seule fiscalité locale ne suffit pas à financer l'ensemble des coûts engendrés par les services et les investissements réalisés sur notre commune. La hausse de 2,5% des taux communaux rapportera environ 15 000 € qui aideront à pallier la baisse des dotations. Toulouse Métropole, l'État, le Département, la Région cofinancent les budgets des communes soit par des dotations, soit par des subventions. Les dotations de l'État et de Toulouse Métropole en 2015 ont représenté 49 % des recettes pour Brax. Toutefois, les dotations de l'État sont en baisse constante depuis trois années consécutives avec moins 113 000 € prévus en 2016 et ce jusqu'à 2020. La commune aura touché 593 000 € en moins de 2014 à 2020.

»» Les dépenses de fonctionnement

REPARTITION DES DEPENSES 2015 (1 544 506 €)



En 2015, de fortes économies réalisées, moins 63 352 €, soit 11,34%, sur les charges générales

Objectif 1 : Baisse des dépenses

Le maintien de la bonne gestion de notre commune est une préoccupation majeure de la municipalité.

Afin de ne pas augmenter les impôts de manière brutale et élevée, la baisse des dépenses de fonctionnement est une nécessité, tout en préservant la qualité du service public rendu aux Braxéens. En 2015, nous avons baissé les dépenses générales de fonctionnement de 11,34%, soit une économie de 63 352 €, en appliquant une gestion rigoureuse et en agissant notamment sur l'éclairage public, la renégociation des contrats de fourniture d'électricité et de téléphonie, le non remplacement des départs en retraite...

En 2016, nous poursuivrons ces efforts afin de consolider ces économies.

Objectif 2 : Maintien de l'investissement

Malgré ce contexte difficile, nous avons décidé de continuer d'investir sur les bâtiments publics, notamment l'école, projet phare de notre mandat avec la démolition et la reconstruction du bâtiment scolaire François Verdier (création de deux classes, restauration scolaire, salles d'activités écoles et périscolaire). Nous maintenons les investissements sur l'ensemble des bâtiments et équipements publics : informatique école, acquisition et renouvellement matériel d'entretien d'espaces verts (tondeuse, épandeur...), réfection du plancher étage mairie, nouveaux équipements (lave vaisselle, sèche linge, monobrosse, mobilier école, standard téléphonique, serrures etc). Réfection également des peintures dans divers bâtiments, travaux réalisés en régie, à savoir effectués par le personnel technique.

La municipalité a également choisi de réaliser les investissements qui ont reçu un accord de subvention comme l'extension du mur d'escalade au gymnase pour un montant de 25 000 € subventionnée à 40% par le Conseil Départemental.

Par contre, il a fallu prioriser les projets d'investissement et reporter la rénovation du Prieuré et l'aménagement du cœur du village.

Zoom sur la voirie

Lors de la réunion municipale publique du 24 mars, l'équipe municipale a été interpellée sur l'état de la voirie dans notre commune. Nous profitons du vote du budget primitif pour dresser un état des lieux de la situation actuelle. De nombreuses compétences ont été transférées à Toulouse Métropole dont la voirie en 2009.

A ce titre, Toulouse Métropole octroie une enveloppe budgétaire sur la base des budgets voirie de la commune des cinq dernières années précédant ce transfert.

A Brax, le budget voirie n'a pas été une priorité pour les équipes municipales précédentes et donc nous ne pouvons prétendre qu'à un budget annuel de 120 000 euros.

Ce budget est dérisoire au vu de l'état de la voirie et du retard pris. Il faut savoir que la réfection d'une route comme celle du Chemin du Moulin par exemple coûte environ 450 000 €.

Le maire, François Lépineux a interpellé le Président de Toulouse Métropole à ce sujet lors d'un Conseil Communautaire. Conscients du caractère accidentogène et du mauvais état de la voirie sur notre commune, et en fonction des montants exacts des dotations et des subventions, nous pourrions envisager un plan voirie phasé.

Aujourd'hui, il faut savoir que l'enveloppe de 120 000 € sert essentiellement à l'entretien des réseaux et de la voirie.



Réunion municipale publique du 24 mars 2016

Objectif 3 : Maintien des subventions aux associations

Brax abrite une vie associative particulièrement active. Les élus, sensibles à la pratique d'activités et aux manifestations qui animent la commune, ont fait le choix de soutenir, cette année encore, le tissu associatif et de maintenir le montant total des subventions allouées.

Ainsi, pour l'année 2016 et ce malgré le contexte budgétaire difficile, une enveloppe de 22 000 € sera versée aux associations braxéennes sportives, culturelles et sociales.

Ces choix sont justifiés par le rôle des associations dans la vie de Brax, par les activités qu'elles portent, par les services qu'elles rendent, par les événements qu'elles organisent, participant grandement à l'animation sportive et sociale de notre commune.



CONCERTATIONS PUBLIQUES : Projet d'Aménagement et de Développement Durable du PLUi-H et Règlement Local de Publicité intercommunal (RLPI) - Prenez la parole !

Réunion publique de concertation sur le diagnostic et le PADD (Projet d'Aménagement et de Développement Durable) du PLUi-H : secteur OUEST Mercredi 22 juin 20h Salle Odyssud à Blagnac

Réunion publique de concertation sur le RLPI pour l'ensemble des habitants de la métropole, Mercredi 29 juin à 20h30 -Accueil du public dès 20h, Salle Garonne - Siège de Toulouse Métropole, 6 rue René Leduc à Toulouse

POUR S'EXPRIMER : **Sur internet** de toulouse Métropole, un registre d'observations dématérialisé accessible www.toulouse-metropole.fr
Par courrier à l'attention de Monsieur le Président de Toulouse Métropole, Direction Générale déléguée aux Espaces Publics, service de la réglementation urbaine, 6, Rue René Leduc, BP 35821 - 31 505 Toulouse Cedex 5, en précisant l'objet "Concertation préalable RLPI".
Sur les registres papier, en consignnant vos observations sur les registres papier qui sont mis à disposition du public au siège de Toulouse Métropole (6, rue René Leduc à Toulouse) **et dans toutes les mairies.**

SÉCURITÉ : dialogue entre la mairie et la gendarmerie



Le Major Soula, gendarmerie de Léguevin et le Maire, François Lépineux.

Adoptez les bons comportements

La municipalité et la Gendarmerie de Léguevin ont instauré un dialogue afin de renforcer notre sécurité et d'adopter les bons comportements. Un élément anodin à vos yeux peut permettre d'éviter un cambriolage (voiture suspecte, allées et venues d'inconnus, démarcheurs, etc...).

Signalez tout fait anormal.

Quelles précautions faut-il suivre de manière générale ?

- Fermer portail et porte d'entrée même quand on est à l'intérieur ou dans le jardin ou installer un crochet de sécurité,
- Ne pas laisser de fenêtres ouvertes quand on s'absente pour quelques heures,
- Éviter de poser clés, portable ou sac à main dans l'entrée,
- Éviter de faire entrer dans votre domicile des personnes inconnues et ne pas accorder une trop grande confiance aux démarcheurs (particulièrement si vous êtes une personne âgée);

Que faut-il faire quand on part en vacances ?

- Informer les voisins de son absence,
- Faire relever le courrier par une personne.

Une prochaine réunion d'information, animée par la gendarmerie de Léguevin, aura lieu sur la commune afin de connaître et d'adopter les bons comportements. Vous serez avisés par voie d'affichage et sur le site internet de la mairie.



Carrefour emploi

220 structures présentes dans cette grande maison de l'emploi et de la formation

Toulouse Métropole et Carrefours pour l'Emploi organisent la 8e édition du carrefour emploi **les jeudi 26 et vendredi 27 mai 2016 de 9h à 17h** non stop au parc des expositions (Hall 7). Ce RDV s'adresse à tout candidat recherchant un emploi ou une formation, quel que soit son niveau de qualification et d'expérience Postes en CDD, CDI, en alternance, contrats à temps partiel, emplois d'avenir, missions à l'international, offres de stage...



Les thèmes : industries & aéronautique, alternance & formation, jeunes diplômés, emploi de proximité, orientation & accompagnement, économie sociale et solidaire, solidarité et un "carré des métiers & artisanat"...

Entrée gratuite, sans pré-inscription, **CV indispensable** - www.midi-emploi.fr **Une question ? 05 61 22 24 82**

Remise du prix Media Terre

28 foyers métropolitains récompensés

Le 16 février, le maire de Brax a remis les prix du Défi MédiaTerre, en tant que Vice-Président de la Commission Environnement, Développement Durable et Énergies de Toulouse Métropole.

Les objectifs de ce défi étaient d'accompagner des familles volontaires dans un changement durable de leur comportement avec l'adoption d'écogestes, classés en 5 grandes thématiques : l'énergie, l'eau, les déchets, la consommation responsable, et la qualité de l'air.

Au total, 28 foyers métropolitains ont été récompensés.

Le Défi MédiaTerre était porté par des jeunes volontaires en service civique de l'association «Unis-Cités» qui prévoit la mise en place d'actions pour lutter contre la précarité énergétique par le financement de travaux de réhabilitation énergétique et par la sensibilisation des habitants aux éco-gestes.



Remise des prix Mediaterra par le Maire, François Lépineux, Vice-Président de la commission Environnement et Développement Durable Toulouse Métropole

Le Carnaval

Forte participation

Le carnaval à Brax : une fête très attendue par les enfants ! Les animateurs de l'ALAE, les membres de l'APEB et les enseignants se sont investis pendant plusieurs semaines pour que le carnaval de Brax soit une belle réussite.

Le joyeux et coloré défilé a déambulé depuis l'école jusqu'au stade, derrière le char de Mme Carnaval.

Pour le grand final, la dame Carnaval a été embrasée au stade sous les yeux intrigués des enfants.

C'est toujours une réelle satisfaction pour notre commune de constater la participation active des enfants et de leurs parents. Dans cette fête, la commune retrouve tout son esprit « village » et convivial. Nous tenons donc à remercier tous les participants de leur implication pour la réussite de cette manifestation afin de perpétuer ce beau carnaval.

« En gare, restez vigilant »



Remise des prix du jeu concours

Le mercredi 16 mars, en gare de Brax, des responsables de la SNCF en présence d'élus, ont eu le plaisir de remettre le prix à la gagnante du jeu-concours «en gare, restez vigilant». Il s'agissait d'une opération de sensibilisation aux règles de sécurité pour l'accès aux quais en gare.

La lauréate, 1 voyageuse abonnée TER Midi-Pyrénées de la gare de Brax, a remporté des bons d'achat pour des billets de train d'une valeur de 250 €.

Pour information, la gare de Brax a enregistré pour un jour ouvré de base en mars 2015, 352 montées et 293 descentes.



Les rendez-vous :

M
a
i

- 08 : commémoration du 8 mai, monument aux morts, 18h
- 10/11 : cirque, spectacle «les clowns Morelli», à partir de 17h au stade
- 21 : fête de l'escalade, Brax Montagne, 9h à 13h, gymnase
- 21 : judo, « Monte sur le tatami avec ton papa ou ta maman » - Niveaux Eveil et Mini-Poussin, 17h au Dojo
- 22 : concert à l'église de Brax, 17h, Chœur Sacré Bel Canto
- 22 : journée des jardins, place du village, Troc plantes, compost, marché gourmand, à partir de 10h
- 27 : pétanque, concours du vendredi, à la mêlée - Apéro dinatoire, 19h, place du village

J
u
i
n

- 03 : spectacle théâtre/chant, classe CE2/CM1, avec la Cie Nelson Dumont, salle des fêtes, ouvert à tous, 20h30
- 03 : « l'Elan » soirée film et débat
- 08 : fête de l'école du tennis
- 10 : pétanque, concours du vendredi à la mêlée, grillades, 21h
- 11 : AG du club de Foot, à 10h suivi le soir de son repas sur le terrain
- 12 : pétanque, challenge des commerçants, D.A.B.C, 30%, 14h
- 13 : conseil municipal, 20h30, mairie
- 17/18/19/ : fête locale, manèges, jeux, bal, remise des prix jeunes bénévoles braxéens
- 18 : chorales Braxéennes, Les Mens in Brax et les Amuz'Coœurs, église de Brax, 20h30, recettes reversées à ELA
- 18 : pétanque concours fête locale en doublettes formées, 14h, recettes reversées à l'Association ELA
- 18 : remise des grades et repas du judo, 17h, salle des fêtes
- 19 : feu d'artifice organisé par le comité des fêtes, clocher de l'église, 22h30
- 19 : basket, tournoi de fin d'année. N'hésitez pas à constituer votre équipe (mixte) si vous souhaitez participer !
- 21 : représentation de théâtre de la section enfant
- 22 : concert Guitaria, où les guitaristes partageront la scène avec la batterie.
- 24 : fête de l'école et spectacle de cirque, représentation Dell Arte, 17h salle des fêtes
- 24 : pétanque , concours du vendredi, à la mêlée, 21h
- 26 : la «Foulée Braxéenne», courses à pied – Trophées Romain DELAS, à partir de 9h au stade



INFOS PRATIQUES

Inscriptions écoles - Rentrée 2016

Les inscriptions pour la prochaine rentrée scolaire concernent les cas suivants :

- 1ères inscriptions en école maternelle ou élémentaire
- Passage de la grande section au CP
- Nouveaux arrivants

Pensez à retirer le dossier en mairie avant les RDV pour les inscriptions avec les directrices des écoles (pour l'élémentaire, certains soirs après 16h15 ou le mardi en journée).

La directrice d'école procède à l'admission des élèves à l'école élémentaire sur présentation:

- du certificat d'inscription délivré par le maire ;
- toute pièce attestant que l'enfant a subi les vaccinations obligatoires (D.T.-POLIO contre la diphtérie, le tétanos et la poliomyélite) ou un document justifiant d'une contre-indication. En l'absence d'un de ces documents, la directrice d'école procède à une admission provisoire.

Maternelle Tél : 05 62 13 06 91 - Élémentaire Tél : 05 62 13 06 90

Questionnaire marché de plein vent

Vous avez été plus de 120 personnes à avoir répondu au questionnaire marché de plein vent, ce qui démontre votre intérêt pour ce sujet. Nous allons dépouiller les réponses afin de mieux cerner vos attentes et vos besoins.

Merci pour votre contribution !

Nous vous communiquerons les résultats dans un prochain Brax infos et sur le site de la mairie.

Marché : on a tendance à dire que les huîtres se consomment durant les mois en R, de septembre à avril, la vente d'huîtres reprendra donc en septembre sur la place du village.

Ramassage des encombrants :

Ramassage gratuit une fois par mois, sur inscription en mairie :
25 mai, 29 juin, 27 juillet

Bricolage divers :

Du lundi au samedi de 8h30 à 12h et de 12h à 18h
Samedi de 9h à 12h et de 15h à 18h
Dimanches et jours fériés de 10h à 12h et de 16h à 18h

Incivilités

On constate une forte augmentation des incivilités et des dépôts sauvages dans les zones de tri sélectif de la commune.

D'importants volumes de déchets sont abandonnés aux points d'apports volontaires (tri sélectif).

Les agents métropolitains passent énormément de temps à ramasser les diverses ordures et dépôts sauvages qui enlaidissent notre village. Ils mobilisent du temps et de l'argent qui pourrait être investis ailleurs.

Ces actes d'incivilités de plus en plus répandus peuvent faire l'objet d'une plainte déposée en gendarmerie si le coupable est identifié. N'hésitez pas à appeler la mairie !

**Respectez l'espace public
Utilisez les déchetteries proches**

Déchetteries :

Colomiers, tel : 05 61 78 09 99
Chemin de la Ménude ZI d'En Jacca
Ouverture tous les jours de la semaine de 8h30 à 18h30 non stop.
Fermeture : le mardi et les jours fériés.

Cornebarrieu, tel : 05 34 40 07 68
Route d'Aussonne
Ouverture lundi, mardi, mercredi, vendredi de 10h à 12h et de 13h30 à 18h samedi et dimanche de 10h à 18h.
Fermeture le jeudi et les jours fériés.



Point de tri cimetière de Brax - avril

Enfance, jeunesse - Vacances d'été 2016

Le Centre de Loisirs de Bouconne accueille les enfants âgés de 3 à 15 ans, tous les mercredis et les vacances scolaires, de 7h30 à 18h15.

Les activités proposées sont adaptées à leurs âges et à leurs envies.

Les loisirs sont résolument tournés vers le plein air, ainsi les participants peuvent profiter de l'environnement exceptionnel du site et des infrastructures proches (piscine, jeux,...) au cœur de la forêt de Bouconne.

Centre de Loisirs de Bouconne, contact :

Tél : 05 61 85 83 12, mail : syndicat@bouconne.fr

PAJ : Point Accueil Jeune de Brax

Le PAJ s'adresse à tous les jeunes de 11 à 17 ans ainsi qu'au CM2 dans le cadre de projet précis.

Le programme est disponible au Point Jeune à la Maison de la Vie Associative ou par mail: jeunesse.brax@gmail.com et facebook : [pajdebrax](https://www.facebook.com/pajdebrax).

Cet été, des stages sont prévus, renseignez-vous !

Permanences juridique en mairie

Conseil gratuit et sans RDV, les samedis entre 10h et 12h :

4 juin - 18 juin - 2 juillet

Sollicitez des renseignements sur vos démarches juridiques et administratives, sur les accès aux tribunaux et obtenez des explications sur le fonctionnement de la justice.

Bibliothèque municipale

Du mardi au vendredi de 16h15 à 18h30

Samedi matin de 10h30 à 12h00

Pendant les vacances scolaires :

Les mardi et jeudi de 16h15 à 18h30

NUMÉROS UTILES

Numéros utiles à Brax

Mairie	05 62 13 06 70
École maternelle	05 62 13 06 91
École élémentaire	05 62 13 06 90
C.L.A.E	05 62 13 06 94
CCAS	05 62 13 06 70
Bibliothèque	05 62 13 06 95
Salle polyvalente	05 62 13 06 98
Stade	05 61 86 76 41
Gare de Brax	05 61 86 54 75

Numéros d'urgence

SAMU	15
Police secours	17
Pompiers	18
Urgences européennes	112
Médecins nuit, WE et jours fériés	3966
Gendarmerie Léguevin	05 61 07 19 50
ERDF - sécurité dépannage	09 726 750 31
GDF - dépannage gaz	0 800 47 33 33
Centre anti-poison	05 61 77 74 47
Hôpital Purpan	05 61 77 22 33
Hôpital Rangueil	05 61 32 25 33
Hôpital la Grave	05 61 77 78 33
Hôpital des enfants	05 34 55 86 33
Allô Enfance maltraitée	119
SAMU SOCIAL (accueil sans abris)	115
Service aux malentendants	114